



Het expertisenetwerk Emotionele ontwikkeling SEN-SEO vertrekt van het kader Emotionele Ontwikkeling van Anton Došen. Professionelen en ervaringsdeskundigen uit heel Vlaanderen zetten zich binnen dit netwerk in voor de ontwikkeling, bundeling en verspreiding van expertise over emotionele ontwikkeling. Ze richten zich niet enkel tot iedereen die wil werken aan groeikansen bij cliënten of familieleden van mensen met een verstandelijke beperking, maar ook tot een breder publiek (onderwijs, jeugdhulpverlening, jeugdwerk, justitie, drughulpverlening, enz. )

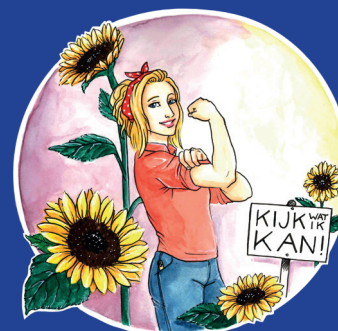
Meer info op [sen-seo.be](http://sen-seo.be)

Je kan ons ook bereiken op [info@sen-seo.be](mailto:info@sen-seo.be) of 0473 758 331



## VERTALING VAN DE SEO-R<sup>2</sup>: HOE KAN HET IN DE PRAKTIJK?

Deze publicatie wordt mogelijk gemaakt door



Deze brochure/poster is in 2019 ontwikkeld op een forensische afdeling voor mensen met een licht verstandelijke beperking, Amplia. Amplia maakt deel uit van het forensisch zorgcircuit van het psychiatrisch centrum Sint-Jan-Baptist te Zelzate. Om de toepasbaarheid en bruikbaarheid te garanderen van de Schaal voor Emotionele Ontwikkeling-Revised<sup>2</sup> (SEO-R<sup>2</sup>; Morisse & Došen, 2017)) werd deze poster gemaakt door enkele enthousiaste teamleden van Amplia; Bolle M., Ongena A., Mert M. en Van Peteghem R.

Omdat het snel duidelijk werd dat deze werkvorm, ontwikkeld voor een forensisch publiek, bruikbaar is voor andere doelgroepen en sectoren, werd beslist vanuit SENSEO (SAMvzw en HoGent) om deze publicatie breder te verspreiden.

## Waarom deze uitwerking?

In 2017 werd de afdeling Amplia opgestart. Vanuit de visie en aanwezige noden van de afdeling werd vanaf het begin gekozen om het ontwikkelingsgericht kader van A. Došen te gebruiken als één van de fundamentele pijlers. Doordat deze aanpak bovendien nieuw was binnen het ziekenhuis, werd ervoor gekozen dit te doen in samenwerking met de Universiteit Gent binnen de Vakgroep Orthopedagogiek, meer specifiek via een masterproef. Deze Masterproef (Mert, 2018) handelde over de opvolging en evaluatie van de implementatie van het ontwikkelingsdynamisch kader. Uit deze masterproef kwam naar voor dat het werken met het model van A. Došen zeker een meerwaarde heeft maar dat de hulpverleners nood hebben aan meer duidelijkheid en kennis betreffende het model. Hulpverleners wijzen op de moeilijkheid om theorie en praktijk samen te laten vallen. Desondanks de SEO verslagen waardevol zijn, worden ze ook als theoretisch, uitgebreid en lang ervaren.

## Vertaling van theorie (inschaling) naar de praktijk (ondersteuning)

Om hieraan tegemoet te komen zijn we op zoek gegaan naar een manier om de theorie praktijkgericht te maken. Praktijkgerichte handvatten blijven noodzakelijk opdat er beter rekening gehouden kan worden met de emotionele ontwikkeling in de bejegening van personen met een verstandelijke beperking. Effectieve handvatten zorgen ervoor dat begeleiders zich het kader eigen kunnen maken waardoor ruimte gemaakt wordt voor een groter bewustzijn inzake processen van onder- en overschatting.

Uit deze studie kwam ook naar voor dat hulpverleners behoeften hebben aan een manier om het kader te visualiseren. Een instrument waar snel en eenvoudig naar teruggegrepen kan worden bleek onmisbaar. Vanuit deze noden kozen we ervoor om een poster samen te stellen die we kunnen ophangen in de verpleegpost. Dit biedt de kans aan hulpverleners om zowel visueel als inhoudelijke geprikkeld te worden/blijven. Bovendien zou de poster functioneren als discussie-instrument en ingeschakeld kunnen worden tijdens intervisie en overlegmomenten. Elke poster is opgedeeld in 3 delen. In het eerste deel is er gekozen om bij elke fase een passende en centrale tekening te ontwerpen die voor ons weergeeft wat de kern van de fase is. Rond deze centrale tekening staan enkele woorden die voor patiënten in deze fase cruciaal zijn. Daarna hebben we een vertaling gemaakt van een aantal zaken die voor patiënten belangrijk geacht worden in volgende domeinen: Afstand en nabijheid, Structuur en grenzen, Activiteiten en Communicatie.

Omdat we op Amplia nog groeiende zijn in het implementeren van de SEO vonden we het belangrijk om de do's en dont's toe te voegen aan de poster. Dit maakt deel uit van het laatste deel van de poster waarbij we met de gieter willen verwijzen dat het wij, de hulpverleners zijn die met een juiste bejegening onze patiënten kunnen laten open bloeien.

Tot slot heeft elke poster zijn eigen kleur. Met deze kleur verwijzen we naar het kleurenprofiel (De Groot, 2011). Verder werden er nog enkele accenten gelegd zoals passende bloemen per fase en enkele symbolische verwijzingen welke we jullie graag zelf laten ontdekken.

## Valkuilen

### • Deze poster/brochure gebruiken als het schema van de SEO-R<sup>2</sup>

De poster is ontwikkeld op een opstartende afdeling voor geïnterneerden met een licht verstandelijke beperking. Het is een vertaling hoe Amplia dit model zich eigen tracht te maken maar het is ook voor andere voorzieningen en doelgroepen bruikbaar die werken met de SEO-R<sup>2</sup>. Voor een meer volledig schema verwijzen we graag naar het handboek van SENSEO (Claes et al., 2012n p. 38-39).

### • Hokjesdenken

Het gevaar van het SEO model en zeker bij 5 afzonderlijke posters is dat patiënten in één bepaald hokje gestoken worden waardoor een bredere kijk verloren gaat. Om hieraan tegemoet te komen hebben we ervoor gekozen elke poster 1 kleur te geven en deze kleuren in elkaar te laten overgaan. De overgang van kleuren symboliseert de geleidelijke overgang van het dynamisch SEO model.

### • Niet te gebruiken als diagnostisch instrument

De SEO wordt op zich al niet gebruikt als diagnostisch instrument maar als een manier van kijken, denken en handelen over mensen met een verstandelijke beperking. Daar dit een vertaling is van het model kan dit ook enkel gebruikt worden als een discussie en bewustwordingsinstrument. Deze poster alleen kan bijgevolg ook niet gebruikt worden om een inschatting te maken van iemand zijn emotionele ontwikkeling.

### • Elke persoon in dezelfde fase ook hetzelfde bejegenen

Er moet blijvend aandacht zijn voor differentiatie van personen en hun persoonlijke en unieke eigenschappen. Er is geen standaard 'fase 1 aanpak' die bij iedere persoon werkt.

*Aristo Ongena en Filip Morisse*

## Literatuur:

Claes, L. e.a. (red.) (2012). *Emotionele ontwikkeling bij mensen met een verstandelijke beperking*. Antwerpen – Apeldoorn: Garant.

Mert M., (2018). *De implementatie van de schaal voor emotionele ontwikkeling (seo) in een forensisch psychiatrische afdeling voor personen met een verstandelijke beperking*. Gent: Universiteit Gent.

Morisse, F., & Došen, A. (2017). *SEO-R<sup>2</sup>: Schaal voor Emotionele ontwikkeling bij mensen met een verstandelijke beperking-Revised<sup>2</sup>*. Antwerpen, België: Garant Uitgevers nv.

Meer informatie over de afdeling Amplia op [www.pcsintjanbaptist.be](http://www.pcsintjanbaptist.be)

Meer informatie over de emotionele ontwikkeling op [www.sen-seo.be](http://www.sen-seo.be)